



인증번호 ESO-MQ-72(B)

사용설명서



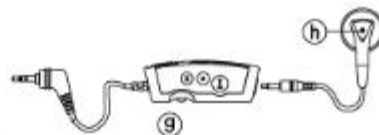
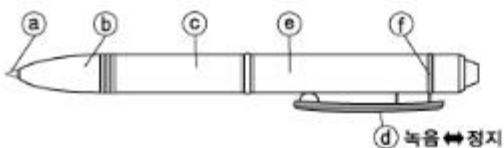
본 제품을 구입하여 주셔서 감사합니다. 사용하기 전에 설명서를 읽어 보시고, 기능을 이해하신 후 올바르게 사용을 하시기 바랍니다. 읽어본 후에는 보관하여 주시고, 보증서에 구입일과 구입처를 반드시 기록하여 두시기 바랍니다.

* 이 기기는 가정용으로 전자파 적합등록을 한 기기로서 주거지역에서는 물론 모든 지역에서 사용할 수 있습니다.

차 례

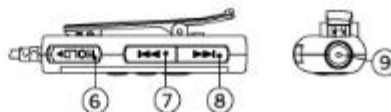
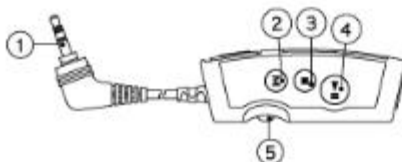
각부의 명칭	3	탐색모드 설정하기	7
사용상 주의사항	4	전원끄기	8
사용전 준비(충전하기)	4	충전지 잔량 확인하기	8
녹음하기	5	컴퓨터 저장용 매니저 프로그램 설치하기	9~13
녹음 정지하기	5	볼펜으로 사용하기	14
재생하기	6	매니저 프로그램 사용방법	14~16
파일 자동탐색하기	6	제품규격	17
최초/최종 녹음파일로 이동하여 재생하기	6	보증규정	17
파일지우기	6	보증서	18
탐색모드별 이동 재생하기	7		

(각부의 명칭 : 본체)



- ㉓ 볼펜심
- ㉔ 펜심부
- ㉕ 회전부
- ㉖ 녹음스위치
- ㉗ 몸통부
- ㉘ 충전 표시등
- ㉙ 리모콘 본체
- ㉚ 이어폰

(각부의 명칭 : 유선리모콘)



- ① 플러그
- ② 모드버튼
- ③ 정지(전원까지)버튼
- ④ 재생버튼
- ⑤ 음량 조절기
- ⑥ 잠금스위치
- ⑦ 이전선택버튼
- ⑧ 다음선택버튼
- ⑨ 이어폰잭

사용상 주의사항

- 1) 본 제품사용, A/S, 기타 등으로 녹음내용 손실등은 당사에서는 절대 책임지지 않습니다.
- 2) 본 제품사용으로 인한 손해 또는 제3자로 부터의 배상청구에 대해서 당사는 책임을 지지않습니다.
- 3) 분해, 개조, 충격을 주거나, 저온, 고온, 다습한 곳에서 사용하면 고장의 원인이 됩니다.
- 4) 중요한 녹음 내용은 바로바로 컴퓨터에 저장하여 두시기 바랍니다.

사용전 준비 (충전하기)

본 제품은 충전지가 내장되어 있습니다. 구입하신 제품은 반드시 충전하여 사용하십시오. USB Plug는 PC의 USB 포트에, 2.5파이 플러그는 본체의 이어폰 잭에 연결하면 충전이 시작됩니다. 이때 PC 전원은 켜져 있어야 합니다.
충전은 약 3시간(완전방전시)이 소요되며 만충전으로 녹음시 약12시간, 재생시 약8시간 사용 가능하며, 충전 중에는 충전표시등이 점등되고, 충전이 완료되면 점멸(깜박거림) 합니다. 사용중 충전지가 방전되면 "삐삐삐"음이 나오고 전원이 꺼집니다. 이때는 재충전 하시면 됩니다. 충전 상태는 매니저 창에서 전지 상태 표시 아이콘으로 확인이 가능합니다.

**충전 표시등이 점등되지 않으면 USB 케이블이 바르게 연결 되었는지 확인하고, 음성녹음기에서 USB 케이블을 분리했다 다시 연결하십시오.

**제품을 장시간 사용하지 않을 때에는 만 충전을 하여 보관하시면 전지수명을 늘릴 수 있습니다.

녹음하기

녹음 스위치(㉔)를 녹음 위치로 전환하면 녹음이 시작 됩니다. 녹음중 이어폰으로 모니터링이 가능하여 녹음상태를 확인할 수 있습니다.

음성 녹음은 PC 매니저에서 다양한 모드 설정이 가능하며, 모델별 모드별 녹음 가능 시간은 아래 표와 같습니다.

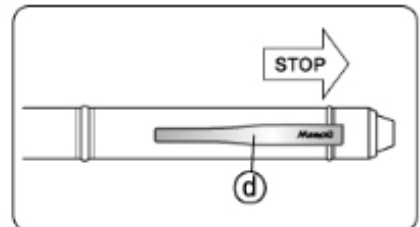
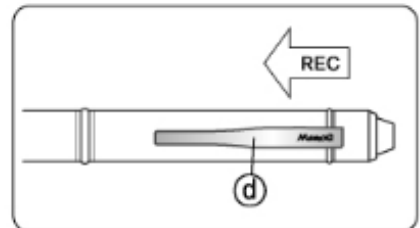
녹음된 파일수가 많으면 파일관리에 메모리가 사용되어 전체 녹음 시간이 짧아 집니다. 메모리 잔량이 없거나 파일이 99개일 경우는 3초간 "삐~" 경고음이 울리고 정지됩니다.

Model별 녹음가능시간(녹음모드 설정방법은 16페이지 참조)

Model	MQ-71/EVR-Q81	MQ-72/EVR-Q82
Memory	128MB	256MB
HQ(고음질)	약 4.5시간	약 9시간
SP(표준음질)	약 9시간	약 18시간
LP(장시간)	약 18시간	약 36시간

녹음정지하기

녹음을 정지하려면 녹음 스위치(㉔)를 정지(전원꺼짐)위치로 전환하면 녹음이 정지됩니다. 또한 전원이 꺼지고 대기상태로 됩니다.



재생하기

리모컨의 잠금 스위치 해제, 음량조절기는 최대 위치로 조절합니다.

녹음 스위치(㉔)는 정지 상태로 두고, 유선리모컨 플러그를 본체 이어폰단자에 연결하고, 리모컨의 재생(▶)버튼을 누르면 재생됩니다. 다시 버튼(▶)을 누르면 일시정지 되고, 정지(■)버튼을 누르면 재생이 정지됩니다.

리모컨의 음량조절기로 음량을 조절합니다.



파일 자동 탐색하기

파일에 녹음된 내용을 소개하는 기능으로, 정지상태에서 재생버튼을 3초 이상 누르면 1번 파일부터 끝 파일까지 각파일의 앞부분을 자동으로 5초간씩 재생합니다. 듣고자 하는 내용이 나왔을 때 재생 버튼을 짧게 누르면 해당 파일이 연속 재생됩니다.

최초/최종 녹음파일로 이동하여 재생하기

재생 중에 이전(◀◀),다음(▶▶)버튼을 3초이상 누르면, 최초녹음파일, 최종녹음파일로 이동하여 재생합니다.

파일지우기

정지상태에서 정지(■)버튼을 3초 이상 누르면 비프음(삐~삐)이 나며 확인하기 위한 내용이 재생됩니다.

지우고자 하는 내용이 맞으면 정지(■)버튼을 짧게 눌러 파일을 지우고, 지우고자 하는 내용이 아니면 기타 버튼을 눌러 취소합니다.

탐색모드별 이동재생하기

재생 중에 이전(◀◀), 다음(▶▶)버튼을 짧게 조작하면 설정된 탐색모드(파일이동/탐색기능1/탐색기능2)에 따라 전 후로 이동하여 재생합니다.

탐색기능을 적절히 이용하여 파일의 내용을 쉽게 찾을 수 있습니다.

모드가 "파일이동"에 설정되어 있으면 이전, 다음버튼 조작시마다 이전파일, 다음파일로 이동합니다.


"탐색기능1"에 설정되어 있으면 이전, 다음버튼 조작시마다 약 20초 앞으로, 약 20초 뒤로 이동되어 녹음된 내용을 정밀하게 찾을 수 있습니다.

탐색기능1에서 현재 이동중인 파일의 끝부분에서 남아있는 시간이 약 20초 미만일 경우는 다음 파일의 첫부분으로 이동합니다.

"탐색기능2"는 이전, 다음버튼 조작시 약 10분씩 앞으로, 약 10분씩 뒤로 이동하여 녹음내용을 대략적으로 검색 가능합니다.

탐색모드 설정하기

재생중 리모콘의 모드(M)버튼을 누르면 모드에 따라 비프음이 발생되며, 탐색모드가 아래순서로 회전하며 전환이 됩니다.

작동	모드 선택	비프음	이전(◀◀)버튼	다음(▶▶)버튼
	파일이동	삐	이전파일로 이동	다음파일로 이동
	탐색기능1	삐삐	약 20초 전으로 이동	약 20초 후로 이동
	탐색기능2	삐삐삐	약 10분 전으로 이동	약 10분 후로 이동

전원고기

녹음중에는 녹음스위치를 정지상태로 이동하면 전원이 꺼지고, 재생중에는 리모콘의 정지버튼(■)을 누르거나 플러그를 분리하면 전원이 꺼집니다.

충전지 잔량 확인하기

본 제품은 충전지가 내장 되어 있습니다.

충전지의 수명은 사용환경에 따라 다를 수 있습니다.

녹음 스위치가 정지인 상태에서 리모콘의 플러그를 음성녹음기의 이어폰 잭에 연결할 때 충전 표시등이 전지 잔량을 확인하여 줍니다.

충전지 잔량	표시 방법
약 70% 이상	5초간 LED 점등
약 30%~70%	5초간 LED 점멸(깜박거림)
약 30% 이하	충전표시등이 켜지지 않음

매니저 프로그램 설치하기



주의

매니저 프로그램 설치전에 음성녹음기는 반드시 정지상태로 하십시오.
녹음저장된 파일에 손상이 갈 수 있습니다.

컴퓨터 사양

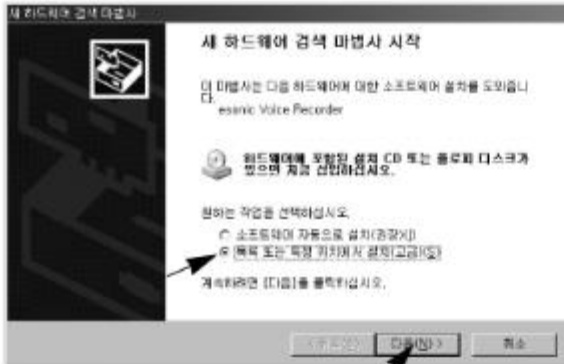
- (1) 운영체제 : Windows 2000 이상
- (2) RAM 용량 : 128MB 이상
- (3) 하드디스크 여유용량 : 1GB 이상

매니저 프로그램을 설치하여, USB포트를 통해서 녹음내용을 컴퓨터에 저장하고, 컴퓨터에 저장된 내용을 음성녹음기로 이동저장 가능합니다.



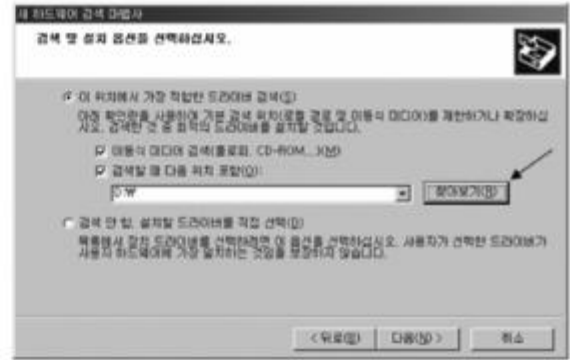
- 1) 매니저 프로그램 CD를 컴퓨터의 CD-ROM에 넣습니다.
- 2) USB 케이블을 컴퓨터의 USB포트와 음성녹음기(메모리)의 이어폰 단자를 연결합니다.

3) 대기하고 있으면 컴퓨터화면에 하드웨어마법사 창이 나타납니다. 원하는 작업선택에서 그림과 같이 "목록 또는 특정위치에서 설치(고급XS)" 선택하고 "다음(N)" 버튼을 클릭합니다.

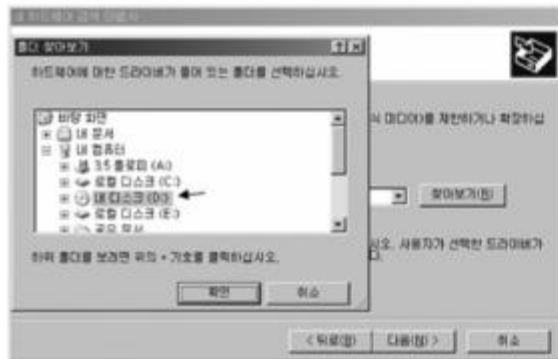


10

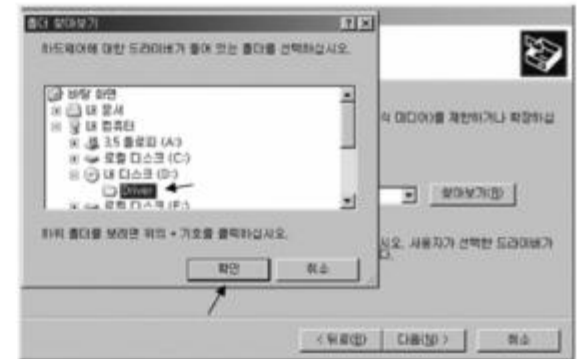
4) 아래의 그림과 같이 D:\W 드라이브(CD를 삽입한 드라이브)를 선택하고 찾아보기(F) 버튼을 클릭합니다.



5) 다음 아래의 그림과 같이 창이 뜨면 "내 디스크(D)" <CD를 삽입한 드라이브> 버튼을 클릭합니다.

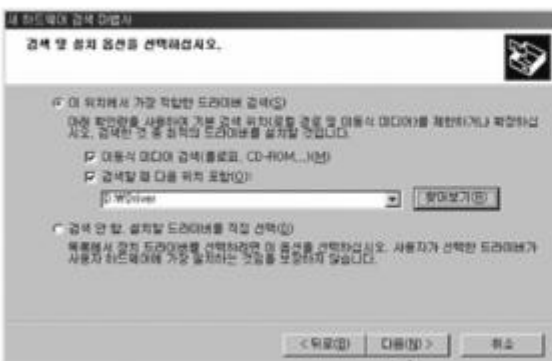


6) 다음 아래의 그림과 같이 Driver 디렉토리를 클릭하고 "확인" 버튼을 클릭합니다.



11

7) 다음 아래의 그림에서 "다음(N)" 버튼을 클릭합니다.

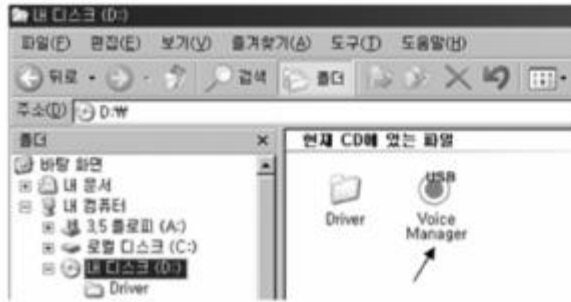


12

8) 드라이브 설치가 완료되면 아래의 그림에서 "마침" 버튼을 클릭합니다.



9) 다음 CD-ROM의 CD에서 매니저 실행 파일을 컴퓨터 바탕화면에 복사합니다.



10) 바탕화면에 보이스 매니저 프로그램을 더블클릭하여 실행합니다.

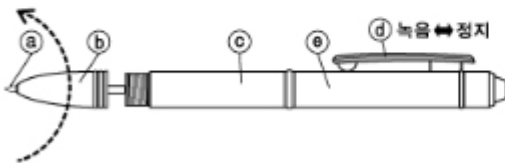


11) 매니저 프로그램이 실행되어 창이 뜹니다.

12) 음성녹음기의 USB 케이블을 분리하였다. 다시 연결합니다.

볼펜으로 사용하기

- 본체의 몸통부(㉑)를 잡고 회전부(㉒)를 좌우로 돌리면 볼펜심이 나오거나 들어갑니다.
- 볼펜심 교환은 회전부(㉒)를 잡고 펜심부(㉓)를 왼쪽으로 계속 돌려서 분리가 되면 볼펜심을 당겨서 분리하고, 분리된 홀 안에 새것으로 꼭 끼워지도록 주의하여 교환합니다.
- 볼펜심규격
BR-8A-4C(제조원 : ZEBRA, Made in Japan)
전체길이 : 67mm



매니저 프로그램 사용방법

⚠ 경고

파일 지우기 , 컴퓨터 또는 음성녹음기로 저장하기, 포맷하기 동작중에는 USB 케이블을 분리하지 마십시오. 파일데이터가 깨질 수 있습니다.

⚠ 주의

매니저 프로그램 사용전에 음성녹음기는 정지상태로 하십시오. 녹음저장된 파일에 손상이 갈 수 있습니다.

⚠ 주의

매니저 창에 음성녹음기 폴더가 생성(연결)이 안되면 매니저 창을 닫고, 음성녹음기에 USB 케이블을 분리했다가 다시 연결하고 매니저를 실행합니다.

1. 버튼 및 표시기능 설명



- ㉑ 폴더찾기
- ㉒ 뒤 폴더
- ㉓ 폴더 및 파일 보기 선택
- ㉔ 창 다시 보기
- ㉕ 음성녹음기 메모리 초기화하기
- ㉖ 녹음모드 선택
- ㉗ 음성녹음기의 녹음 잔여시간 표시
- ㉘ 음성녹음기 폴더에서 컴퓨터로 복사
- ㉙ 컴퓨터에서 음성녹음기 폴더로 복사
- ㉚ 음성녹음기 폴더에서 선택된 파일 지우기
- ㉛ VOS(자동 음성녹음) ON/OFF
- ㉜ 컴퓨터의 폴더 내용창
- ㉝ 음성녹음기의 폴더 내용창
- ㉞ 충전상태표시

2. 음성녹음기의 파일을 컴퓨터에 저장(복사)하기

- 앞 페이지 그림에서 "㉑"버튼(폴더찾기)을 클릭하여 컴퓨터의 저장하려는 폴더를 선택합니다.
- 컴퓨터에 저장하려는 음성녹음기의 폴더에 있는 파일을 선택합니다.
- 앞 페이지 그림에서 "㉙"(컴퓨터로 복사) 버튼을 클릭하면 선택된 음성녹음기의 파일이 컴퓨터에 저장됩니다.

3. 컴퓨터의 파일을 음성녹음기에 저장(복사)하기

- 컴퓨터의 폴더찾기 창을 열어서 저장된 폴더를 선택합니다.
- 컴퓨터의 폴더 안에 있는 저장할 파일을 선택합니다.
- 앞 페이지 그림에서 "㉚"(음성녹음기 폴더로 복사) 버튼을 클릭하여 음성녹음기의 폴더에 저장합니다.

⚠ 주의 컴퓨터에서 음성녹음기 폴더로 저장하기는 본 음성녹음기로 녹음된 파일만 가능합니다. 기타 파일은 본 음성녹음기에서 재생이 불가능 합니다.

4. 컴퓨터에서 파일 재생하기

컴퓨터에 저장된 음성녹음 파일을 더블 클릭하면 재생됩니다.

5. 음성녹음기 메모리 포맷(초기화) 하기

앞 페이지 그림에서 "ⓐ" 버튼(메모리초기화)을 클릭하면 "확인" 하는 아이콘이 창에 뜨고 "Yes" 버튼을 클릭하면 포맷을 시작합니다. 메모리초기화는 메모리에 있는 내용을 모두 삭제합니다. 따라서 **중요한 파일의 내용은 반드시 컴퓨터에 저장하세요.**

6. 음성녹음기에 저장된 파일 삭제하기

음성녹음기의 폴더에서 삭제할 파일을 선택하고, 앞 페이지 그림에서 삭제버튼 "ⓑ" (Delete)을 클릭하여 삭제합니다.

7. 파일이름 변경하기

컴퓨터에 있는 파일이름 변경하기는 확장자 ".wav"를 추가하여야 합니다. 컴퓨터에 저장된 파일이 재생되지 않으면 이름 뒤에 ".wav"를 추가하세요. 예) 학원강의.wav

8. 녹음모드 설정하기

녹음모드는 사용자의 취향에 따라 음질을 선택 할 수 있는 기능입니다. 매니저창 ①의 Mode에서 HQ(고음질)/SP(표준음질) /LP(장시간 녹음)을 클릭하여 선택합니다.

9. VOS(자동음성녹음)

VOS 기능은 녹음시 레코더가 소리를 감지하여 녹음중 소리가 들리지 않으면 자동으로 녹음을 일시정지하고, 소리가 들리면 자동으로 녹음이 시작되어 메모리를 효과적으로 사용하여, 오랫동안 녹음이 가능합니다. 매니저 창에서 ②의 모를 클릭하여 **ON**, **OFF**를 설정합니다.

10. 충전상태 확인하기

충전이 완료되면 본체의 충전 표시등이 점멸합니다. 충전 진행상태는 매니저 창 ③의 충전상태 표시를 확인하십시오.

제품규격

Model별 녹음가능 시간

Model	MQ-71/EVR-Q81	MQ-72/EVR-Q82
Memory	128MB	256MB
HQ(고음질)	약 4.5시간	약 9시간
SP(표준음질)	약 9시간	약 18시간
LP(장시간)	약 18시간	약 36시간

총전소요시간	약 3시간
전지사용시간 (만 충전시)	녹음 : 약 12시간 재생 : 약 8시간
이어폰	10mW / 32ohm
사용환경	0℃ ~ 40℃
외형	∅12×150mm, 26g
악세서리	리모콘, 이어폰, USB 케이블, CD, 설명서

보증규정

무상보증기간은 구입 후 1년이며, 설명서의 주의사항에 따른 정상적인 상태에서 고장이 발생 한 경우에는 판매점 또는 당사 서비스센터에서 무상수리를 하여드립니다. 임의개조, 수리, 파손, 천재지변에 의한 고장의 경우는 보증기간 내에도 유상 수리됩니다. 우송시 발생하는 포장비 및 요금은 고객 부담입니다.

보증서

제 품 명	디지털 음성녹음기(MemoQ)	
모 델 명		
구 입 일		
구 입 처		
구 입 금 액		
전 화		
기 타		
보증 기간	1 년	
고 객	성 명	
	주 소	
	전 화	

※ 유상 서비스 ※

- 사용자취급 부주의로 인한 고장
- 사용자의 임의의 내부 개조로 인한 고장
- 화재, 염해, 수해, 지진등의 천재지변으로 인한 고장
- 제품 보증기간이 지난 제품일 경우

■ A/S 안내 ■

(주)이소닉 홈페이지(www.esonic.co.kr)를
참조 바랍니다.